

# Примерная аннотация на произведение *a capella* для старших курсов

## Общий историко – стилистический анализ

В 1972 году советская фирма грамзаписи «Мелодия» выпустила пластинку «Лютневая музыка XVI—XVII веков». Первая композиция на ней была озаглавлена - Сюита для лютни: канцона и танец, а в качестве автора был назван Франческо Канова да Милано, известный итальянский композитор и виртуоз-лютнист XVI века. Однако авторство этого композитора было сомнительным: среди опубликованных до выхода пластинки произведений Франческо данной композиции не обнаружено, как и в полном собрании сочинений да Милано, изданном позже.

В 2005 году появилась интернет-публикация Зеева (Владимира) Гейзеля с обширным исследованием вопроса авторства данного произведения — как музыки, так и текста, — в котором достаточно убедительно показано, что автором музыки является Владимир Вавилов, советский гитарист и лютнист, прибегший по определённым причинам к мистификации. Пластинка Вавилова получила значительную известность в Советском Союзе и выдерживала несколько переизданий. Первая часть сочинения «Канцона и танец» легла в дальнейшем в основу знаменитой песни.

В ноябре 1972 года поэт Анри Волохонский сочинил на мелодию с пластинки Вавилова стихотворение «Над небом голубым...», озаглавленное в его сборнике произведений как «Рай». В стихотворении использованы библейские образы из ветхозаветной Книги пророка Иезекииля, на эту книгу, как на источник, указывает и сам А. Г. Волохонский. Возможно,

произведение было навеяно также мозаическим панно «Небо» в мастерской ленинградского художника Бориса Аксельрода, где нередко бывал поэт.

Первым исполнителем песни стал Алексей Хвостенко, многолетний друг и соавтор Анри Волохонского. Песня стала известной в бардовской среде, её включали в свой репертуар многие исполнители. В 1975 году песня использовалась в спектакле «Сид» ленинградского театра-студии «Радуга», где её и услышал Борис Гребенщиков. Он впервые исполнил песню в марте 1984 года на концерте в Харьковском государственном университете, при этом извинившись за то, что даже не знает, кто написал это произведение.

Песня была записана группой «Аквариум» в январе 1986 года в Ленинградском Доме Радио. Под именем «Город» она вошла в альбом «Аквариума» «Десять стрел», исполнялась на множестве концертов и стала «визитной карточкой» Гребенщикова.

В варианте Гребенщикова имеется несколько отличий от оригинального текста, главное из которых, полностью меняющее смысл, — замена в первой строчке «Над небом голубым...» на «Под небом голубым...».

«Аквариум» — советская и российская рок-группа, одна из старейших ныне действующих российских рок-групп. Состав участников почти за 40 лет существования группы неоднократно менялся, и только лидер и идейный вдохновитель группы Борис Гребенщиков является участником коллектива с самого момента его основания в 1972 году. 1981 — группа становится членом Ленинградского рок-клуба; принимала участие в первых пяти его фестивалях.

Борис Борисович Гребенщиков (БГ) родился 27 ноября 1953 в Ленинграде — советский и российский поэт и музыкант, лидер рок-группы «Аквариум», один из «отцов-основателей» советской рок-музыки. В апреле

1980 — после выступления на Тбилисском рок-фестивале был исключён из комсомола, снят с должности младшего научного сотрудника, уволен с работы, а группа «Аквариум» была запрещена официально.

Аранжировку произведения «Город золотой» написал Лев Накаряков.

Лев Накаряков, композитор по образованию, художественный руководитель вокального ансамбля Avalanche, занимается формированием репертуара для коллектива и делает все аранжировки песен. Avalanche – в переводе на русский язык означает «лавина». Буквально так: они врываются, как лавина, и сразу же завоевывают сердца слушателей.

Жанр: хоровое произведение.

## Музыкально- теоретический анализ

### Форма произведения

Произведение «Город золотой» написано в куплетно-вариационной форме со вступлением перед каждым куплетом и кодой, в которой происходят изменения в фактуре, регистровом звучании хоровых партий. Состоит из 2х куплетов, каждый куплет представляет собой простую 2х частную форму.

Вступление состоит из 4 тактов, построено на секвенционном проведении мотива поочередно женскими голосами хора.

Andante ♩ = 80      С движением (в темпе припева)      rit.

SOPRANO  
ла - ла - ла - ла      ла - ла - ла - ла      ла - ла      Под -

ALTO  
ла - ла - ла - ла      ла - ла - ла - ла      ла - ла      ла

TENOR  
ла - ла      ла - ла      ла - ла      ла

BASS  
ла - ла      ла - ла      ла - ла      ла

Первый запев представляет собой однотональный период повторного строения, квадратной структуры. Состоит из 2 предложений 8+8 тактов. Фактура аккордовая, но присутствуют полифонические элементы.

Припев основан на новом музыкальном материале, написан в форме неделимого периода который состоит из 8 тактов. Припев имеет отклонение

в тональность субдоминанты f-moll, но в конце части возвращается в основную тональность – c-moll.

Перед вторым куплетом есть вступление, оно является точным повторением вступления к первому куплету.

Первый и второй запев построены на одном тематическом материале.

Во втором запеве меняется фактура с гомофонно-гармонической на полифоническую. Представляет собой период из двух предложений, написанных в основной тональности c-moll.

32 *A tempo,* 33 *espressivo* 35 36

S. А в не - бе го - лу - бом го - рит од - на звез - да о -

A.

T.B. А в не - бе го - лу - бом го рит од - на зве -

CODA – состоит из 3х тактов, основана на видоизмененном первом предложении первого запева. Заканчивается в одноименном мажоре – C-dur.

49 *poco rit.*  
*mp* 50 51 52

S. Под не - бом го - лу - бым...

A. *p* есть го - род зо - ло - той...

T.B. *mp* Под не - бом го - лу - бым...  
*p* есть го - род зо - ло - той...

Буквенное обозначение АВА1В CODA.

Вступление	А	В	Вступление	А1	В	CODA
d	a+v	c	d	a1+v1	c	a2
4т.	8+8т.	8т.	4т.	8+8т.	8т.	3т.
Текст	а	в	-	с	в1	а1

### *Характеристика мелодии*

Мелодия – ведущее средство музыкальной выразительности в этом произведении.

Во вступлении мелодия имеет секвенционное развитие. Мотив секвенции поступенный, восходящий, переходит постепенно из первых сопрано во вторые альты. Мелодия стремительная, оканчивается неустойчиво, она требует продолжения и подготавливает слушателя к началу произведения.

Andante ♩ = 80      С движением (в темпе припева)

1      2      3      rit.

SOPRANO  
ла - ла - ла - ла      ла - ла - ла - ла      ла - ла

ALTO  
*mf*      ла - ла - ла - ла      ла - ла - ла - ла      ла -

TENOR  
ла -      ла -      ла -      ла -      ла      Под -

BASS  
ла -      ла -      ла -      ла -      ла

В первом запеве мелодия начинается из-за такта у партии теноров, затем переходит в партию первого сопрано и в конце первого построения переходит в партию альтов. В мелодии преобладает плавное поступенное восходящее и нисходящее движение, имеются скачки на такие интервалы как секста и октава. Мелодия спокойная, плавная создает образ повествования, рассуждения, рисует образ безмятежности, спокойствия.

4      5 *pp*      6      8

S.  
ла -      есть      го - род зо - ло - той      с про -

A.  
с про -

T.B.  
*p*      ла      Под - не - бом го - лу - бым      есть      го - род зо - ло - той      с про -

В припеве мелодия проходит в партии первых сопрано. Мелодия плавная, в основном поступенная, построена на секвенционном развитии. Есть скачки на септиму. В начале мелодия проходит по звукам доминант септаккорда в тональности f-moll, что придает более радостное, светлое звучание.

**С** Чуть быстрее, легко

20 22 23

S. 1. Од - но как жел - тый ог - не - гри - вый лев, дру - го - е вол ис - пол - нен - ный о - чей,  
 A. бя там встре - тят ог - не - гри - вый лев и си - ний вол, и - пол - нен - ный о - чей,  
 T.B. как лев, дру - го - е вол,

Во втором запеве мелодия остается прежней. Меняется ее проведение в голосах, она начинается у первых сопрано затем у теноров, возвращается в партию сопрано и заканчивается в партии альтов, подчеркивая динамический контраст.

*A tempo, espressivo*

32 33 35 36

S. А в не - бе го - лу - бом го - рит од - на звез - да о -  
 A. А в не - бе го - лу - бом го рит од - на зве -  
 T.B. А в не - бе го - лу - бом го рит од - на зве -

### *Ладотональный план и гармония*

Произведение написано в тональности с-moll гармонический. Минорный лад придает произведению характер повествования.

Вступление начинается неустойчиво, в основной тональности с-moll с функции субдоминанты и заканчивается относительно устойчиво в доминанте, что придает впечатление незаконченности и требует



продолжения.

Andante ♩ = 80      С движением (в темпе припева)      rit.

SOPRANO  
ла - ла - ла - ла      ла - ла - ла - ла      ла - ла

ALTO  
ла - ла - ла - ла      ла - ла - ла - ла      ла -

TENOR  
ла -      ла -      ла -      ла -      ла      Под -

BASS  
ла -      ла -      ла -      ла -      ла

Первый и второй запевы написаны в основной тональности с-moll, без отклонений и модуляций. В гармонии преобладает тоника, субдоминанта и доминанта.

S.  
ла      есть      го - род зо - ло - той      с про -

A.  
с про -

T.B.  
ла      Под - не - бом го - лу - бым      есть      го - род зо - ло - той      с про -

В припеве происходит отклонение в тональность субдоминанты f-moll, затем в тональность Es-dur и в конце построения возвращается в основную тональность с-moll. В основном композитор использует доминант септаккорды, что делает припев контрастным по сравнению с запевом.

**♩ Чуть быстрее, легко**

20 22 23

S. 1. Од - но как жел - тый ог - не - гри - вый лев, дру - го - е вол ис - пол - нен - ный о - чей,  
A. бя там встре - тят ог - не - гри - вый лев и си - ний вол, и - пол - нен - ный о - чей,  
T.B. как лев, дру - го - е вол,

CODA – основана на материале запева, в основной тональности, в гармонии преобладает тоника. В конце происходит модуляция в тональность одноименного мажора – C-dur.

**rit. mp 50**

49 50 51 52

S. Под не - бом го - лу - бым...  
A. есть го - род зо - ло - той...  
T.B. Под не - бом го - лу - бым...  
есть го - род зо - ло - той...

### Метроритм

Произведение написано в редком размере 2/2 – состоит из двух долей, каждая из которых по длительности равна половинной ноте, что соответствует повествовательному характеру произведения. Равномерный ритм в умеренном темпе придаёт музыке уравновешенность, спокойствие.

Ритмический рисунок в произведении разнообразный. Присутствует как ровный ритм, так и пунктирный. В мелодии преобладает движение восьмыми с точкой и четвертными длительностями.

В основном ритмический рисунок в партиях не совпадает, так как произведение написано в полифонической форме. Имеет секвенционные, канонические ходы в одной партии на фоне выдержанных звуков в другой.

**♩** Чуть быстрее, легко

20 22 23

S. 1. Од - но как жел-тый ог-не-гри-вый лев, дру - го - е вол ис - пол-нен-ный о-чей,  
 A. бя там встре-тят ог-не-гри-вый лев и си-ний вол, и - пол-нен-ный о-чей,  
 T.B. как лев, дру - го - е вол,

Только в конце построений ритмический рисунок в партиях совпадает, так как меняется фактура с полифонической на аккордовую.

44 45 47 48

S. Пу - скай ве-дет звез - да те-бя до - ро - гой в див ный сад 2. Те -  
 A. свят Пу - скай ве-дет звез - да те-бя до - ро - гой в див ный сад  
 T.B. свят Пу - скай ве-дет звез - да те-бя до - ро - гой в див ный сад

### *Фактура произведения*

Фактура произведения смешанная – полифоническая и гомофонно-гармоническая. Преобладает полифоническая фактура, которая охватывает большой диапазон мелодической линии, окрашивая ее разными тембрами ГОЛОСОВ.

Гомофонно-гармоническая фактура в конце периодов подчеркивает завершенность построений.

32 *A tempo,*  
33 *espressivo* 35 36

S. А в не - бе го - лу - бом го - рит од - на звез - да о -

A. А в не - бе го - лу - бом го - рит од - на зве -

T.B. А в не - бе го - лу - бом го - рит од - на зве -

Detailed description: The image shows a musical score for three voices: Soprano (S.), Alto (A.), and Tenor/Bass (T.B.). The score is in 2/2 time and B-flat major. It consists of five measures, numbered 32 to 36. The Soprano part has lyrics: 'А в не - бе го - лу - бом го - рит од - на звез - да о -'. The Alto and Tenor/Bass parts have lyrics: 'А в не - бе го - лу - бом го - рит од - на зве -'. The tempo and expression markings are 'A tempo, espressivo'. The score features homophonic-harmonic textures, particularly in the final measures (35 and 36), where the voices move in parallel motion, emphasizing the completion of the phrases.

Произведение исполняется а саррелла.

## Вокально – хоровой анализ

Произведение «Город золотой» предназначено для исполнения полным пятиголосным смешанным хором с «divizi» в партии альтов во вступлении.

Пример

Сопрано 1:



Сопрано 2:



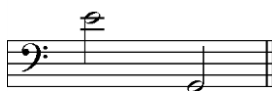
Альт:



Тенор:



Баритон:



Общий диапазон:



Тесситура удобная. Средняя. Ансамбль естественный.

Звуковедение плавное, мягкое Legato.

Характер звука в произведении прикрытый, светлый.

Дыхание общехоровое. Оно берется в конце каждой фразы.

### Вокально-хоровые трудности

*Интонационные трудности:*

1) В произведении встречаются скачки и хроматизмы, которые необходимо пропеть с каждой партией сольфеджио и вне ритма.

40 42 43

S. да... Тво - я всег - да кто лю - бит тот лю - бим, *tr*

A. да... *espress.* кто све - тел тот и

T.B. да... кто лю - бит тот лю - бим,

2) Смена тональности. Для точного перехода из одной тональности в другую, нужно выучить моменты перехода отдельно с гармонической поддержкой.

Чуть быстрее, легко

20 22 23

S. 1. Од - но как жел - тый ог - не - гри - вый лев, дру - го - е вол ис - пол - нен - ный о - чей,

A. бя там встре - тят ог - не - гри - вый лев и си - ний вол, и - пол - нен - ный о - чей,

T.B. как лев, дру - го - е вол,

3) Выдержанные звуки необходимо петь с тенденцией к повышению.

Andante ♩ = 80 С движением (в темпе припева) rit.

1 *mf* > 2 *mf* 3 rit. 4

SOPRANO  
ла - ла - ла - ла ла - ла - ла - ла ла - ла

ALTO  
*mf* ла - ла - ла - ла ла - ла - ла - ла ла -

TENOR  
BASS ла - ла - ла - ла ла - ла - ла - ла ла - ла Под -

4) Аккорды сложные необходимо интонировать сольфеджио в разных сочетаниях, исполнить аккорды мелодически и гармонически.

#### *Ритмические трудности:*

Умение петь вместе, ритмически чётко, одновременно произносить слова, гибко изменять темп, вместе брать дыхание, вступать и прекращать петь, чётко выявлять метрическую структуру произведения – важнейшие качества мастерства хоровых певцов, ибо в ритмичности исполнения заключается порядок, без которого не может быть решена ни одна творческая задача.

- 1) Выдержанные звуки. Показать четкий аутфакт к вступлению и снятию.
- 2) Синкопы. При дирижировании синкоп необходимо наполнить дирижерский жест стремлением от сильной доли к слабой.
- 3) Несовпадение ритмического рисунка между партиями. Пропевать ритмически трудные разделы отдельно с каждой партией.

- 4) Пунктирный ритм. Прохлопать ритм, пропевая мелодию или проговаривая шепотом текст в ритме песни.

*Дикционные трудности:*

Для более полного донесения до слушателей содержания произведения большую роль играет дикция. Певцы хора должны отчетливо мысленно представлять мелодию, что помогает им правильно организовать и подготовить свой голос и артикуляционный аппарат к пению.

- 1) Одновременное четкое произношение согласных в конце слов: гуляют, лев, светел, горит и др.
- 2) Утрированное произношение буквы «р»: город, воротами, травы и др.
- 3) Окончание на гласный звук: воротами, звезда, тебя и др.

По-дне-бо-мго-лу-бы-ме-стьго-ро-тзо-ло-то-й

Спро-зра-чны-ми во-ро-та-ми и я-рко-ю зве-здо-й.

А вго-ро-де то-мса-тфсе тра-вы да цве-ты

Гу-ля-ю-тта-мжи-во-тны-е не ви-да-но-йкра-сы.

О-дно ка-кже-лты-йо-гне-гри-вы-йле-вдру-го-е-во-ли-спо-лне-ны-йо-че-й,

Сни-ми зо-ло-то-йо-ре-лне-бе-сны-йче-йта-ксве-те-лвзо-рне-за-бы-ва-е-мы-й.

А вне-бе го-лу-бо-мго-ри-то-дна-зве-зда.

О-на тво-я, о а-нге-лмо-йо-на тво-я фсе-гда.

Кто лю-би-тто-тлю-би-мкто све-те-лто-ти-свя-т.

Пу-ска-йве-де-тзве-зда-те-бя до-ро-го-йвди-вны-йса-т.

Те-бя та-мфстре-ти-то-гне-гри-вы-йле-ви си-ни-йво-ли-спо-лне-ны-йо-че-й,

Сни-ми зо-ло-то-йо-ре-лне-бе-сны-йче-йта-ксве-те-лвзо-рне-за-бы-ва-е-мы-й.



*Ансамблевые трудности:*

Все средства музыкальной выразительности способствуют раскрытию основного образа произведения. В этом отношении ритм является одним из основных моментов, способствующих более яркому развитию музыки на протяжении всего произведения. При работе над ритмическим ансамблем необходимо обратить внимание на четкий дирижерский жест.

## **Исполнительский анализ**

Основной задачей исполнителя является создание целостного художественного образа.

Исполнительские особенности составляют совокупность выразительных средств: агогика, артикуляция, динамика, нюансировка, тембральные краски, качество звука, характер звуковедения, штрихи, темповые соотношения, исполнение кульминаций, выразительная фразировка в соответствии с характером образа. С помощью дирижёрского жеста необходимо воплотить в исполнении все средства музыкальной выразительности.

Произведение написано в темпе *andante* - умеренный темп. Этот темп сохраняется на протяжении всего запева. Вступление и припев исполняются чуть быстрее, с движением. В конец припева и запева происходит замедление – *ritenuto*, что придает завершенность построениям.

Динамика в произведении разнообразна от *pp* - очень тихо, до *f* – громко. Разнообразие динамических оттенков создает атмосферу райского, поднебесного города.

Второй куплет является кульминационным, в нем сосредоточен основной смысл всего произведения – мечта каждого человека о стремлении человека к райской жизни на земле - «Пускай ведет звезда тебя дорогой в дивный сад».

Кульминация подчеркивается насыщенным гармоническим языком, аккордовой фактурой, контрастной динамикой.

Под небом голубым есть город золотой

С прозрачными воротами и ясною звездой,

А в городе том сад, все травы да цветы,

Гуляют там животные невиданной красы:

Одно, как желтый огнегривый лев,

Другое вол, исполненный очей,

С ними золотой орел небесный,

Чей так светел взор незабываемый.

Для произведения характерна эмоционально – драматическая манера исполнения. От исполнителей требуется компактный, округленный и «полетный» звук. От дирижера требуется конкретность и подготовленность

вступлений. Нужно хорошо ощущать предусмотренные автором моменты кульминации, логических акцентов, смысловых ударений.

Воспитательная и образовательная роль данного произведения очень велика. Участники хора учатся тонкой фразировке, логическим кульминациям. Это произведение развивает чувство лада, гармонического слуха. Преодоление различных вокально – хоровых, исполнительских трудностей в процессе работы над произведением повышает профессиональное мастерство участников хора и дирижера, помогает приобрести умения и навыки, необходимые для дальнейшего совершенствования певческого мастерства. В этом произведении присутствует достаточное количество вокальных трудностей для исполнения, которые демонстрируют профессиональные достижения хорового коллектива.

## Список литературы

1. Безбородова, Л.А. Дирижирование / Л.А. Безбородова. – М.: Просвещение, 1985.
2. Дубровский, И., Евсеев, С., Способин, И., Соколов, В. Учебник гармонии / И. Дубровский, С. Евсеев, И. Способин, В. Соколов. – М.: Музыка, 1969.
3. Живов, В.Л. Хоровое исполнительство / В.Л. Жуков. – М.: Владос, 2003.
5. Краснощеков, В. Вопросы хороведения / В. Краснощеков. – М.: Музыка, 1969.
6. Крутяева Т., Молокова Н. Словарь иностранных музыкальных терминов / Т. Крутяева, Н. Молокова. – Л.: Музыка, 1987.
7. Ольхов, К. Теоретические основы дирижерской техники / К. Ольхов.- Л.: Музыка, 1984.
8. Рапацкая Л.А. История русской музыки / Л.А. Рапацкая. – М.: Владос, 2001.
9. <http://ru.wikipedia.org/wiki>